



## El Progreso, Jutiapa

### Aspectos Generales:

El Progreso conocido originalmente como **Valle de Achuapa**, situado al oriente del país posee un clima cálido, conforma uno de los diecisiete municipios del departamento de Jutiapa localizándose a 11Km de la cabecera departamental, siendo este también el mayor productor de arroz de la región.

Su nombre poético es **“Rubí de Oriente”**, el significado de su nombre es **“Tierra de Achiote”** este municipio fue creado el 6 de octubre de 1884 y luego en el año de 1984 su nombre fue cambiado a petición de los pobladores a **“El Progreso”**.

### Datos Históricos

Fue creado como municipio el 6 de octubre de 1884, en el gobierno del General Justo Rufino Barrios, quien atendió la solicitud de los habitantes del Valle de Achuapa sus primeros pobladores fueron los pipiles, quienes cultivan maíz, cacao y achiote. Su riqueza cultural empieza con su fundación, ya que tenía autodidactas que sin ninguna preparación sistemática poseían una cultura natural.

El acuerdo Gubernativo del 24 de enero de 1939 dispuso dar categoría de feria a la fiesta titular que se celebra del 9 al 13 de febrero en honor a la Virgen de Lourdes y su día principal es el 11, fecha en la cual la iglesia católica conmemora la aparición de la Inmaculada Virgen María en Lourdes, Francia. Conforme el acuerdo del 7 de febrero 1941 se concedió dos sitios para el campo de la feria.

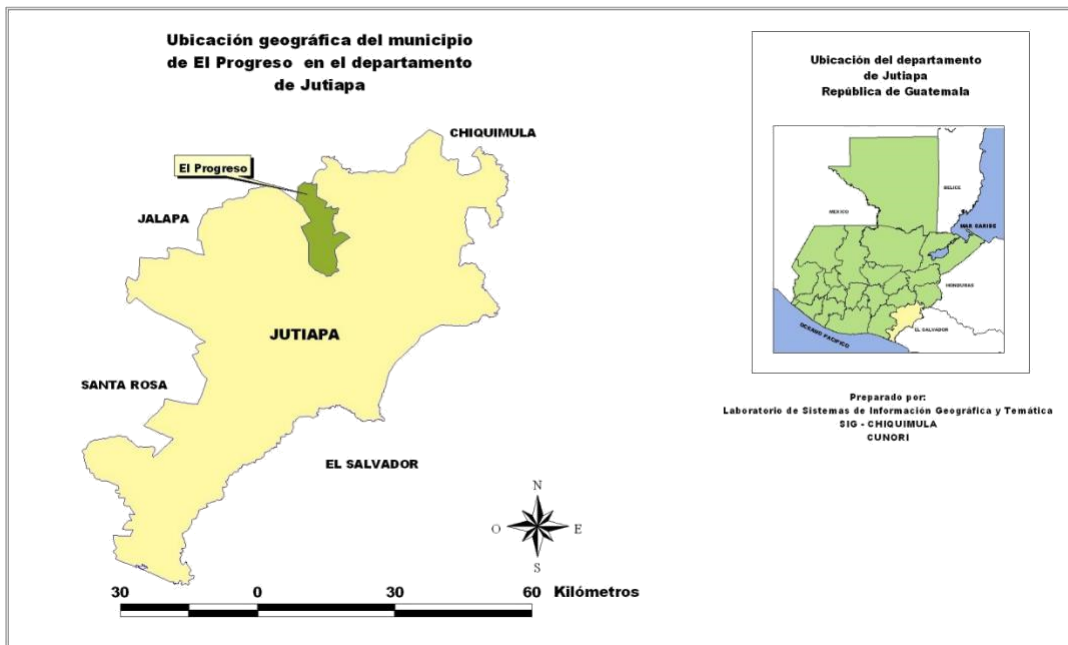
A partir del año 1993 se celebra durante el mes de octubre La Feria de la Producción, dedicada a resaltar las principales actividades económicas del municipio, principalmente lo que refiere a la ganadería y la agricultura, misma que es organizada por la Asociación de Ganaderos y Agricultores de El Progreso (AGAP).

### Localización Geográfica

El municipio El Progreso dista 128 kilómetros de la ciudad capital de Guatemala y 11 de la cabecera departamental de Jutiapa, su altura moderada de 969 metros sobre el nivel del mar. Colinda al norte con el municipio de Monjas, departamento de Jalapa; al sur y oeste con el municipio de Jutiapa, al este con los municipios de Santa Catarina Mita y Asunción Mita del departamento de Jutiapa. Además, está ubicado en la parte oeste dentro de la cuenca del río Ostúa.

Se encuentra a una altura de 969 metros sobre el nivel del mar, en latitud norte 14° 21' 18" y longitud oeste de 89 ° 50' 56".





## Extensión territorial

De acuerdo con la Ley de Regionalización, el departamento de Jutiapa y el municipio El Progreso forma parte de la Región IV de la República, denominada Región Sur-Oriental. El Progreso cuenta con una extensión territorial de 68km cuadrados los cuales representan el 2.11% de los 3219km cuadrados que posee el departamento y el 0.6625% de los 108,889km cuadrados del territorio nacional.

## Clima

El municipio de El Progreso tiene un clima agradable con una temperatura media anual de 19 a 24 grados centígrados. Es ligeramente baja en los meses de noviembre a febrero y cálida de marzo a junio, aspecto muy importante porque esta altura permite la adaptación de variados cultivos. La estación lluviosa abarca los meses de mayo a octubre. En algunas ocasiones tiene inviernos con poca precipitación, o bien, períodos secos prolongados, dentro de éstos, los vientos son de Norte a Suroeste, y los fuertes se hacen sentir en períodos discontinuos y especialmente en los meses de noviembre a marzo.





## **COSTUMBRES**

### **CARRERA DEL PATO**

Esta es llevada a cabo en la aldea El Porvenir el 24 de junio, día de San Juan. Esta carrera consiste en que cuelguen un pato atado de las patas de un lazo grueso, en esta carrera participan todas las personas que deseen montadas a caballo quienes pasan golpeando y el que logre arrancarle la cabeza al pato es el ganador y dueño del pato.

## **TRADICIONES**

### **FIESTA PATRONAL**

La fiesta titular que se celebra del 9 al 13 de febrero en honor a la Virgen de Lourdes y su día principal es el 11, fecha en la cual la iglesia católica conmemora la aparición de la Inmaculada Virgen María en Lourdes, Francia.

### **FERIA DE LA PRODUCCIÓN**

Celebrada durante el mes de octubre, dedicada a resaltar las principales actividades económicas del municipio, principalmente lo que refiere a la ganadería y la agricultura, misma que es organizada por la Asociación de Ganaderos y Agricultores de El Progreso (AGAP).

## **HISTORIAS**

### **SEÑALES EN EL CIELO**

Otro gran novedad que surgió entre los tranquilos vecinos de Achuapa, fue un ruido raro y escandaloso que lleno de terror especialmente a la gente grande, era como un trueno sin parar, una viejita que vivía en las vecindades de mi casa, se hincó y dijo: “Señales en el Cielo, desgracia en la tierra, Dios nos libre de todo mal”; pero no era nada malo solo que algo nuevo, era el primer avión que surcaba en el espacio y el cielo de Guatemala a Honduras piloteado por el primer aviador guatemalteco orgullo de la nación, fue Jacinto Rodríguez Díaz.

## **LEYENDAS**

### **Los Espantos**

En todas partes y en todos los tiempos se ha hablado de seres sobrenaturales porque hay necesidad de creerlos aunque sea solo en la imaginación, no cabe duda mucho de lo que se cuenta son mentiras, pero si se cree en ellos entonces surte sus efectos, referían en aquellos tiempos a que me vengo refiriendo, se regó como olor a “huele de noche” la noticia que en el paso del Río chiquito camino a la aldea El Pino, de las ocho de la noche en adelante se aparecía en la orilla, una cabeza de gente, muy grande su tamaño que se reía y







parpadeaba lo que observaba a distancia, se fue acentuado la noticia y la aparición del espanto que ya nadie se atrevía a pasar después de la 9 de la noche y comenzaron las especulaciones que nunca faltan diciendo que era el alma de algún asesinado ahí.

## **PRODUCCION AGRICOLA**

Actualmente el desarrollo de la agricultura en la región Sur Oriental de Guatemala ha evolucionado a pasos agigantados en los últimos 10 años, lo que ha significado el incremento en la producción agrícola, principalmente en los cultivos de tomate, chile pimiento, chile jalapeño y pepino los cuales han contribuido al desarrollo económico de la zona principalmente en el terruño nuestro “El Rubí de Oriente”, El Progreso, Jutiapa.

Los agricultores deben tomar en cuenta ciertos factores antes de decidir el cultivo de algún producto para poder tener éxito, dichos factores de la producción son:

- 1) Tierra
- 2) Capital; y
- 3) Trabajo.

El sector agrícola en el Municipio es de vital importancia para la subsistencia y la economía de los habitantes del mismo. En la investigación realizada se detectaron unidades económicas dedicadas a esta actividad, que se clasifican como fincas, mismas que se subdividen en estratos de acuerdo al tamaño o extensión territorial, de la forma siguiente:

El estrato microfincas, comprenden fincas menores de una manzana; el estrato II o fincas subfamiliares, de una manzana a menos de diez manzanas de terreno; el estrato III o fincas familiares, de diez a menos de 64 manzanas de extensión; el estrato IV o fincas multifamiliares medianas, que miden de 64 manzanas a menos de 640 y finalmente el estrato V o fincas multifamiliares grandes de 640 manzanas en adelante.

En relación a producción, el tomate es el que tiene el mayor volumen, en vista que ~~este producto en su totalidad es para la venta. Por consiguiente, los productores se benefician al obtener mejores ingresos y la población por la generación de empleo.~~ Otros productos cuentan con menor producción, dentro de éstos se pueden mencionar: chile pimiento, arroz y frijol, lo que incide en la extensión de manzanas cultivadas. El maíz se cultiva en mayor número de manzanas, debido a que aproximadamente el 90% de ésta se destina al autoconsumo y la diferencia a la venta.





## MAÍZ

Nombre común de una gramínea muy cultivada como alimento y como forraje para el ganado. El nombre proviene de las Antillas, pero en México, los nahuas lo denominaron centli (a la mazorca) o tlaolli (al grano). Con el trigo y el arroz, el maíz es uno de los cereales más cultivados del mundo.

El maíz es originario de América, donde era el alimento básico de las culturas americanas, muchos siglos antes de que los europeos llegaran al Nuevo Mundo.

El maíz en el Municipio tiene gran relevancia, ya que es parte de la dieta alimenticia de sus habitantes, se cultiva en toda la región y en todos los estratos de fincas detectados a través de la investigación realizada. Su producción en este estrato de finca es relevante en volumen; y tiene como destino final el autoconsumo.

### Nivel tecnológico

Para el cultivo de maíz la tecnología aplicada presenta las siguientes características: se usan semillas criollas, se utilizan agroquímicos en muy poca escala, no tiene acceso al crédito y no tiene asistencia técnica, los cultivos son temporales o de época lluviosa.

### Volumen, valor y superficie de la producción

Según la investigación realizada, el volumen y valor de la producción de maíz, en el estrato I o microfinca, se presenta en el siguiente cuadro y además, se observa la superficie cultivada en manzanas y los rendimientos correspondientes a una cosecha por año, conforme el nivel tecnológico aplicado.

Superficie, volumen y valor de la producción de  
maíz Por nivel tecnológico – microfinca

### Costo de producción

El costo de producción está integrado por las materias primas o insumos, mano de obra y los gastos indirectos que absorbe la producción; concretamente se puede decir, que éste es la suma de los insumos más el total de gastos incurridos, para transformar la materia prima en un producto terminado.

Los costos y gastos incurridos para el desarrollo de los procesos productivos en los distintos estratos de fincas, no son objeto de control en lo que concierne a los costos y gastos que se incurren en la producción, para establecer el costo real de la producción.

## FRÍJOL

Judía o Frijol, nombre común aplicado a cada una de las especies de un género de plantas leguminosas pertenecientes a la familia de las fabáceas. Las semillas y vainas de estas plantas herbáceas se usan como alimento y en la producción de forraje. Originarias del continente americano se cultivan en la actualidad en todo el mundo.





Otro de los cultivos que tiene importancia en el Municipio, por ser parte de la dieta alimenticia de todos los habitantes, la producción en este estrato es importante en volumen y valor; se destina la mayor parte para el autoconsumo y el resto para la venta como fuente de ingresos para financiar la próxima cosecha.

### **Nivel tecnológico**

El nivel tecnológico en el cultivo de frijol, en el estrato de microfinca, se realiza con aplicación en el nivel tradicional o Nivel I, las características no varían, ya que la aplicación de esta tecnología es muy utilizada por los agricultores de este estrato.

### **Volumen, valor y superficie de la producción**

En la Investigación realizada a las unidades económicas, se detectó 30 unidades económicas, con una superficie de cultivo de 29.51 manzanas, con un rendimiento 20 quintales, multiplicado esto por la superficie de cultivo, se obtiene un volumen de producción de 590.20 quintales. El valor de la producción es de Q.118,040.00, el cual se determina al multiplicar el volumen de producción por el precio de venta, que es de Q.200.00.

### **Costo de producción**

Los elementos del costo de producción que intervienen en este cultivo y estrato de finca, se caracterizan porque el mayor porcentaje de participación lo tiene la mano de obra, debido esto a que los insumos utilizados como la semilla, es criolla, y forma parte de una cosecha pasada; y no registran gastos indirectos variables de acuerdo a los datos de la investigación realizada.

Nombre común de una herbácea de tallo voluble de la familia de las Solanáceas, nativa de los Andes y del fruto que produce. El tallo es largo y cubierto por numerosos pelos. Las hojas son lobuladas con los bordes dentados. Las flores, pentámeras, se reúnen en ramilletes laterales. Considerado en otro tiempo venenoso, el tomate se ha convertido en una de las hortalizas de mayor importancia comercial.

El cultivo de tomate en el Municipio, tiene una gran importancia económica, varias unidades económicas se dedican a la producción de éste, soportado en tecnología intermedia, aplicada para su producción, sin duda alguna para conocer el producto, hay que investigar, por lo que se describen las características que tiene este cultivo en el estrato de microfincas.

### **Nivel tecnológico**

El nivel tecnológico empleado en el cultivo de tomate es el III o tecnología Intermedia, ya que se utiliza mano de obra asalariada y en cierta medida calificada, los insumos utilizados son adecuados para una mejor producción y en si por ser éste, uno de los principales cultivos y generadores de empleo dentro y fuera del Municipio.







## **Volumen, valor y superficie de la producción**

Las unidades económicas detectadas en la investigación realizada fueron 17, con una superficie para la producción de 10.5 manzanas, con un rendimiento de 800 cajas por manzana, volumen de producción total de 8,400 cajas.

El valor de la producción es de Q.294,00.00, lo que se determina al multiplicar el volumen de producción total por el precio de venta por caja de Q.35.00.

Al hablar de superficie cultivada se debe mencionar la Laguna de Retana, que es el mayor centro productivo de tomate, donde se aplica el nivel tecnológico antes descrito y se desarrolla este cultivo. Se producen hasta tres cosechas al año por las características del suelo.

## **Destino de la producción**

La producción de tomate que se obtiene se destina en su totalidad para la venta, un 70% a mayoristas salvadoreños que llegan hasta el centro productivo a recoger el producto y un 30% se distribuye a nivel Municipio y nacional.

## **Costo de producción**

Al costo de producción agrícola se le considera como al total de elementos indispensables para la producción, tales como: insumos, mano de obra y gastos indirectos variables.

Nombre científico: Allium cepa L. La cebolla es una hortaliza, cuyo bulbo está formado por la base de las hojas, tiene amplio uso culinario, se consume en ensaladas, salsas, condimento y acompaña las comidas, para darle sabor, por lo que es considerada una especie.

El cultivo de cebolla en el municipio El Progreso, se estableció en el estrato I o microfinca, debido a que por ser un cultivo temporal, se puede cultivar desde pequeñas a grandes extensiones de tierra. Uno de los centros principales para su cultivo es la Laguna de Retana y en el Municipio en general, donde se pueden obtener dos cosechas como mínimo al año. El cultivo de cebolla es una fuente importante de ingresos para las personas que lo producen. Por esta razón, se dará a conocer todo lo relativo a los niveles tecnológicos, a la superficie, volumen y valor de la producción, los costos de producción, los resultados obtenidos y la rentabilidad, con sus comparaciones.

## **Nivel tecnológico**

Los agricultores que se dedican al cultivo de cebolla, en el estrato I o microfinca, realizan sus procesos productivos con la aplicación de un nivel tecnológico II o baja tecnología. La determinación de este nivel tecnológico se efectuó a través del análisis de los elementos descritos en la tabla de niveles tecnológicos, citado con anterioridad, y la aplicación de tales elementos en cada una de las unidades productivas objeto de estudio.





### **Volumen, valor y superficie de la producción**

El estudio de estas variables permite conocer el resultado obtenido por los agricultores, derivado del uso de los factores de la producción que se encuentran involucrados en el cultivo de cebolla. Este resultado se manifiesta en unidades producidas, valuadas a los precios de mercado existentes al momento en que fue realizada la investigación de campo.

Una de las particularidades del Municipio, es que la tierra apta para el cultivo, no solamente es utilizada para un producto específico, sino se realiza una rotación de cultivos para la regeneración de los suelos.

### **Costo de producción**

A continuación se presentan los costos y gastos que han efectuado los productores de cebolla en el estrato I o microfinca, según encuesta y datos imputados, conviene mencionar que los agricultores no cuentan con conocimientos técnicos acerca de la determinación de sus costos, únicamente llevan notas acerca de los desembolsos que realizan durante la siembra y cosecha, situación que no les permite conocer los costos reales que conlleva la realización del proceso productivo del cultivo de cebolla.

## **CHILE PIMIENTO**

Nombre común de una planta de la familia de las Solanáceas que constituye uno de los productos alimenticios. El chile pimiento es otros de los principales cultivos del municipio de El Progreso departamento de Jutiapa, al igual que el tomate y la cebolla, es de vital importancia del Municipio por la generación de mano de obra y la rentabilidad para los productores.

### **Nivel tecnológico**

El nivel tecnológico aplicado para el cultivo de chile pimiento es el nivel III o tecnología intermedia, donde se aplican técnicas de preservación de los suelos, se aplican gran cantidad agroquímicos, utilizan sistemas de riego, en cierta medida tiene acceso al crédito aunque no lo utilicen y la semilla usada es la mejorada.

### **Destino de la producción**

El destino de la producción de chile pimiento, es la venta en su totalidad, en el mercado nacional y el mercado salvadoreño de acuerdo a la investigación realizada, ya que el Municipio es uno de los principales centros de abastecimiento al mercado de la República de El Salvador.

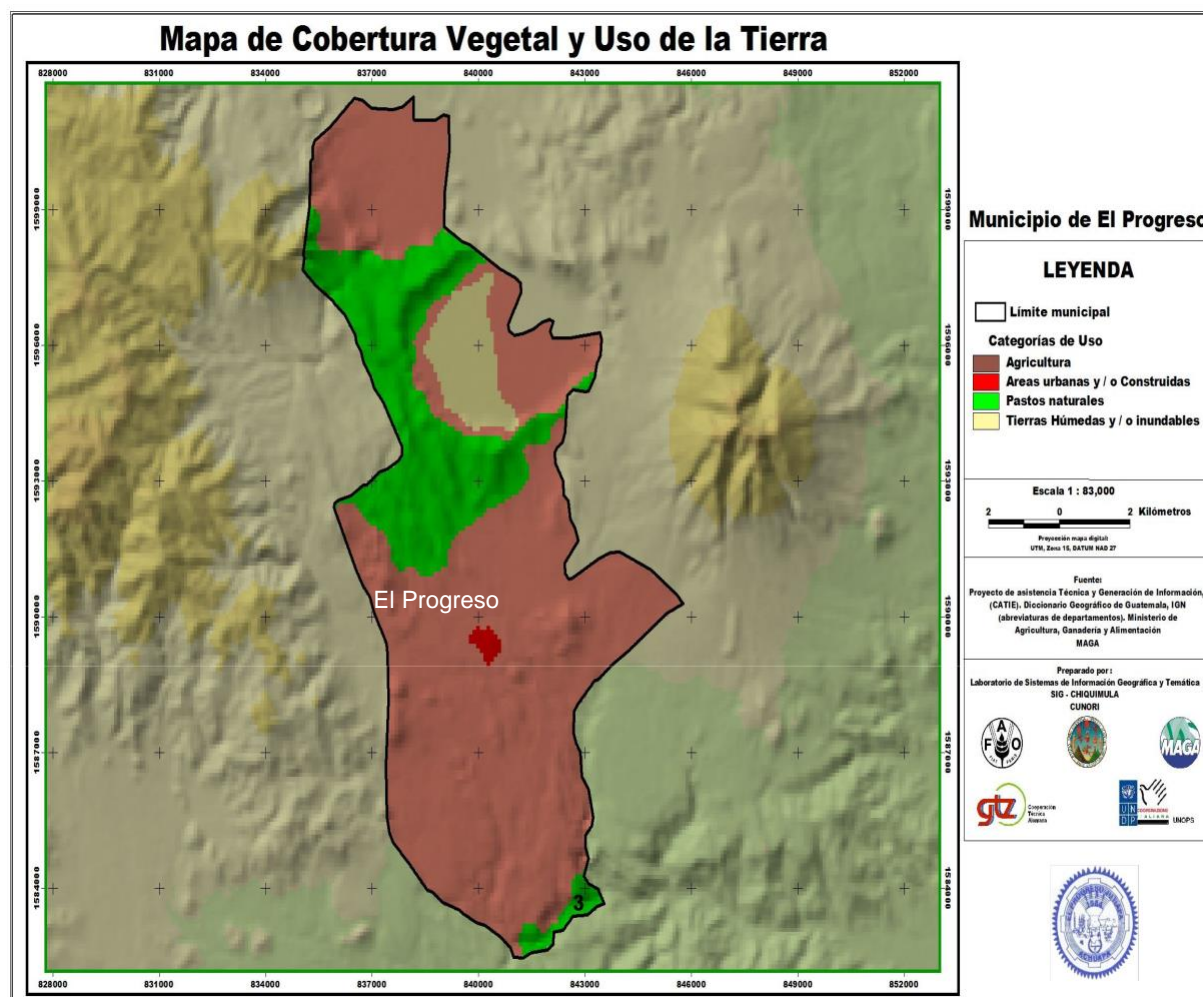
### **Costo de producción**







Los elementos del costo presentados a continuación, representan la información proporcionada directamente por los productores de chile pimiento en el Municipio, y solamente contienen datos y cantidades que ellos consideran o que llevan cuenta y razón de los mismos, además que se tomaron los datos reales vigentes a la fecha de la investigación. Con la información anterior se puede establecer el costo de producción.



En el municipio de El Progreso también se cultiva: **Tabaco, Café, Brócoli, Maní, Palo Blanco**; aunque estos se cultivan en pocas cantidades.

### **PRODUCCION GANADERA**

Este sector productivo es de importancia en el municipio El Progreso, Departamento de Jutiapa, resalta principalmente la crianza y engorde de ganado bovino, también existen en menor escala crianza y engorde de ganado porcino y avícola.



La actividad pecuaria se desarrolla en tres estratos de fincas como lo son: Microfincas, fincas Sub-familiares y fincas familiares, en volúmenes de producción y propósitos diversos; de acuerdo a la investigación de campo efectuada, a continuación se muestra la información recabada en el Municipio.

La Microfinca o Estrato I, generalmente es trabajada por el propietario o arrendatario en su caso, lo que hace una fuerza de trabajo de carácter primario y otras utilizan mano de obra secundaria que incluye a otros miembros activos de la familia o núcleo familiar como esposas, hijos o hijas; niños o niñas desde temprana edad, porque los ingresos en este estrato no alcanzan para pagar jornales, menos para cumplir con los salarios mínimos legales.

Otra característica de las microfincas es que su extensión oscila entre 1 cuerda de terreno a menos de una manzana. De acuerdo con la producción, la actividad pecuaria, localizada en este estrato de finca es: el ganado porcino, aviar y bovino.

### **PRODUCCIÓN PORCINA**

El ganado porcino o suino, pertenece a la clase de los mamíferos con morfología variada en lo referente a la longitud y tamaño corporal. Pueden adaptarse a las particularidades de cada región es decir clima y suelo, entre otros. Se encuentran clasificados en la escala zoológica como marranos, marranas y lechones. La producción de marranos en el Municipio es de raza criolla, destinados a la venta en pie y autoconsumo.

### **PRODUCCIÓN BOVINA**

La actividad ganadera, es de importancia porque se asemeja a la actividad industrial, pues debe contarse con una inversión permanente de reproductores constituidos por vacas y toros sementales que pueden ser de pura raza o criollos, esto depende del grado de tecnificación existente en las unidades productivas.

La explotación bovina determinada en el Municipio es la crianza y el engorde de ganado. **Nivel tecnológico**

En la Microfinca ganadera se aplica en la producción bovina, el nivel tradicional, el que se caracteriza como sigue: la raza de vacas es criolla, la asistencia técnica consiste en que el mismo dueño aplica desparasitantes, medicamentos y vacunas. La alimentación es pasto natural, además de otros nutrientes como la sal; el pastoreo es intensivo y no existe acceso al crédito.

### **Producción**

En el municipio El Progreso, Departamento de Jutiapa la producción bovina es mínima, debido a la deficiencia de las fuentes que suministren agua para la subsistencia del ganado en tiempo de verano, es el mayor obstáculo al cual se enfrentan los productores; debido a esto, los medianos y grandes ganaderos tienen las crianzas de reses fuera del Municipio, según se pudo establecer en la investigación de campo.







En este municipio también se lleva a cabo la crianza de pollo de engorde.

## **PRODUCCIÓN ARTESANAL**

La artesanía es una actividad considerada como una expresión tradicional de un determinado sector de la población, producto de sus condiciones étnicas, ha ocupado un lugar de preferencia a lo largo del tiempo como una industria, una expresión de arte popular o como complemento de los ingresos del propio artesano. Las principales actividades artesanales en el Municipio son las siguientes: Panadería, estructuras metálicas, taller de zapatos y taller de carpintería. Entre las dificultades que presenta la producción artesanal y por las condiciones de los productos, se puede indicar las siguientes:

En el municipio existen pequeños talleres artesanales, tales como: Sastrerías, talleres de estructuras metálicas, fábricas de ladrillo y block, talabartería, cohetería, carpinterías, zapaterías, vidrierías y panaderías. Actualmente, ha tenido mayor auge la panadería, estructuras metálicas, fábrica de ladrillo y block, que cubren el mercado con productos artesanales de buena calidad, tanto en el área urbana como en la rural.

### **CARACTERÍSTICAS**

La producción artesanal es una actividad informal que se desarrolla bajo un escaso nivel tecnológico y por pequeños productores que utilizan generalmente mano de obra familiar, ya que es un oficio transmitido por herencia de padres a hijos. Además de las características anteriores, en el municipio de El Progreso los artesanos utilizan herramientas manuales, algunas de las cuales son fabricadas por ellos mismos, tal es el caso de los talleres de zapatería, las estructuras metálicas, panaderías y las carpinterías.

## **PRODUCCIÓN INDUSTRIAL**

La industria es una actividad más en el desarrollo de la economía del municipio, genera ingresos y aumenta el nivel de empleo; se estableció la existencia de dos fábricas de confección de ropa deportiva, pero existe poca participación de inversionistas que se interesen en la actividad industrial, por el alto costo de la tecnología y el tamaño del mercado.

### **Nivel Tecnológico**

Con la investigación dirigida que se efectuó en el municipio El Progreso, departamento de Jutiapa, se estableció que la industria no se ha desarrollado plenamente, por lo mismo únicamente se encontraron tres unidades productivas que se clasifican dentro de esa actividad.







## **INDUSTRIA PANIFICADORA**

Esta industria en la actualidad se encuentra en la fase de expansión y crecimiento, pues dentro del área municipal predominan las de tipo artesanal, sin embargo por el nivel de producción diaria ha logrado tener representatividad en la comunidad, por ser un producto de consumo diario. Se estableció que ésta empresa vende su producción dentro de todo el Municipio, con lo que cubre gran parte de la demanda de sus pobladores.

Dentro de éste elemento del costo se puede mencionar que la industria panificadora analizada utiliza mano de obra de tipo familiar y asalariada, esta última la integran los panaderos y las dependientes de mostrador. Para la fijación de los salarios los propietarios utilizan el criterio vertido en el Acuerdo Gubernativo No. 494-2001, en su artículo ocho revalida el valor de Q.39.30 por quintal de harina procesado. La producción de esta panadería es de quince quintales diarios.

## **INDUSTRIA DE FABRICACIÓN DE ROPA DEPORTIVA**

En esta actividad existen dos unidades productivas en el Municipio, las que fabrican ropa deportiva por línea, siendo éstas: la playera, camisa tipo Polo, y los uniformes deportivos.

La mano de obra es familiar y tienen personal asalariado no calificado, que generalmente aprende el oficio dentro de la empresa. Las unidades productivas que se localizaron en el Municipio cuentan con ocho empleados cada una, además de la esposa y el propietario que participan directamente en el proceso de producción. La fijación de los salarios se realiza en función del Acuerdo Gubernativo No. 494-2001 mencionado anteriormente, el mismo se establece

## **PRODUCCIÓN AGROINDUSTRIAL**

Esta actividad en el municipio El Progreso se concentra en la producción de arroz, porque el clima del mismo presenta las condiciones favorables para el secado a un costo bajo, que no existe en otra parte de la República, en virtud que en este Municipio se procesa estimadamente el 80% del consumo nacional, sin descuidar la demanda internacional.

proviene de otras zonas arroceras del país; y para realizar dicha actividad utilizan mano de obra local que contribuye a incrementar el nivel de empleo.

### **Nivel Tecnológico**

Es el grado de conocimientos y técnicas debidamente sistematizadas que se aplican a la actividad del beneficiado del arroz, de acuerdo a los datos obtenidos en la actividad de campo se determinó que el nivel tecnológico que utilizan los propietarios de los beneficios para su actividad productiva es intermedio.





### **Actividades Principales**

La actividad agroindustrial que se desarrolla en el Municipio es el beneficiado del arroz, esta actividad cuenta con una infraestructura capaz de procesar más del 50 % del consumo nacional de arroz y concentra el 40 % de los molinos dedicados al secado y beneficiado del arroz de todo el país.

De la actividad del beneficiado de arroz se obtiene los productos siguientes:

Al arroz granza se le remueve la cascarilla, luego se remueve el pulimento o salvado para que quede blanco y pulido con apariencia traslucida, con una longitud de 6.8 a 7mm, y un ancho de 1.9 a 2mm, existen dos tipos de arroz oro y son los siguientes: Arroz oro entero y arroz oro quebrado o pozol.

alto contenido de proteínas y vitaminas, es utilizado principalmente como compuesto en concentrado para animales. En el proceso de beneficiado de un quintal de arroz granza se obtiene 7.5 libras de afrecho.

Se utiliza como base para facilitar la limpieza de los gallineros de las granjas avícolas, también se usa en la fabricación de prensadas de tablex y en el área rural la utilizan para hacer ladrillos. En el proceso de beneficiado de un quintal de arroz granza se obtiene 25.83 libras de Granza o cascarilla.

